

# TP GLPI

Lana Pavon

## TP AD et haute disponibilité (HA)

### Version:

Version	Nom	Auteur
1.0	Version initiale	Lana PAVON

1- Liste des étapes _____	3
2- Réalisation _____	3
A - Créer 3 VMs _____	3
B - Installer un AD _____	4
C - Ajouter des Utilisateurs _____	9
Créer un Utilisateur: _____	10
Ajouter des Utilisateurs _____	11
D - Ajouter le client à l'AD _____	11
E - Installer GLPI _____	14
F - Installer les prérequis du TP _____	17
G - Ajouter une GPO _____	18

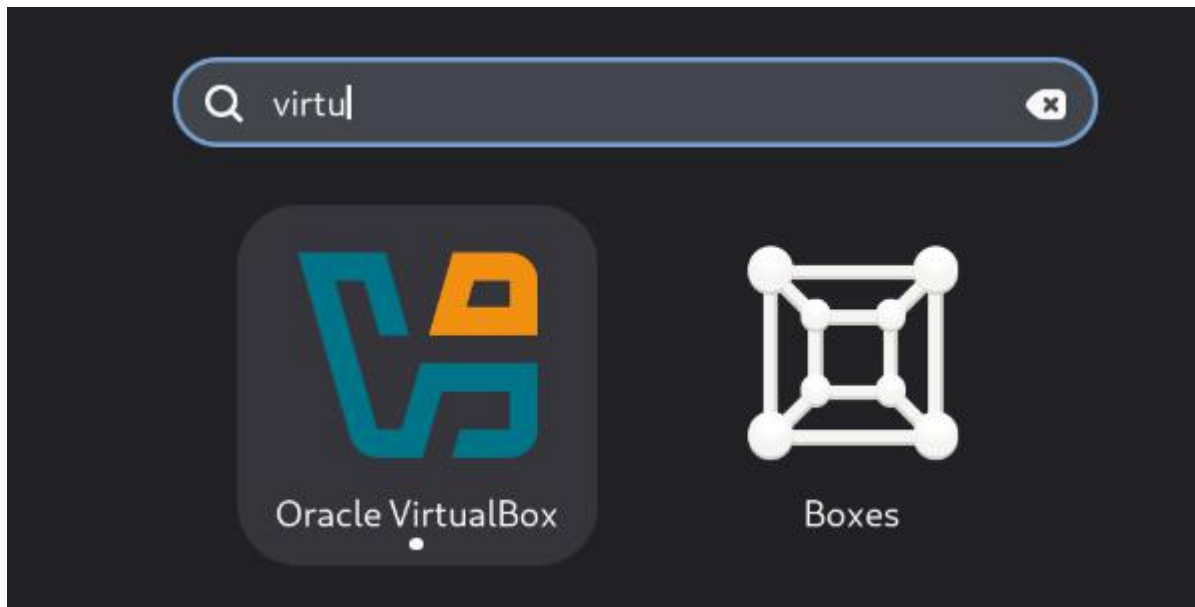
# 1- Liste des étapes

- Créer 3 VMs:
  - Debian
  - Serveur Windows
  - Client Windows
- Installer un AD
- Ajouter des comptes Utilisateurs dans un OU Utilisateurs
- Connecter le client à l'AD
- Installer GLPI sur le Debian
- Ajouter tous les comptes de l'AD sur le serveur GLPI
- Utiliser les GPO pour installer un agent sur tous les PCs automatiquement

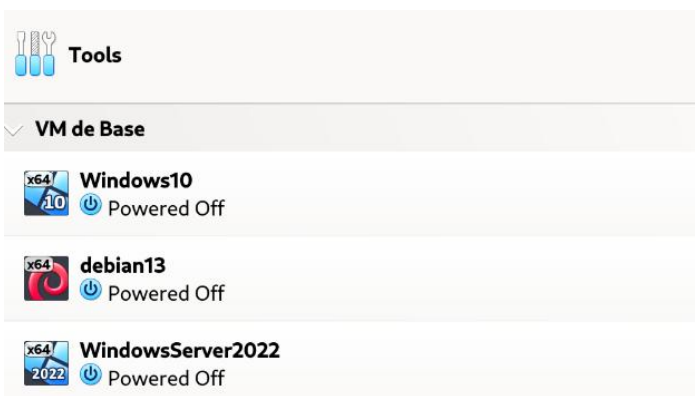
# 2- Réalisation

## A - Créer 3 VMs

Ouvrir VirtualBox



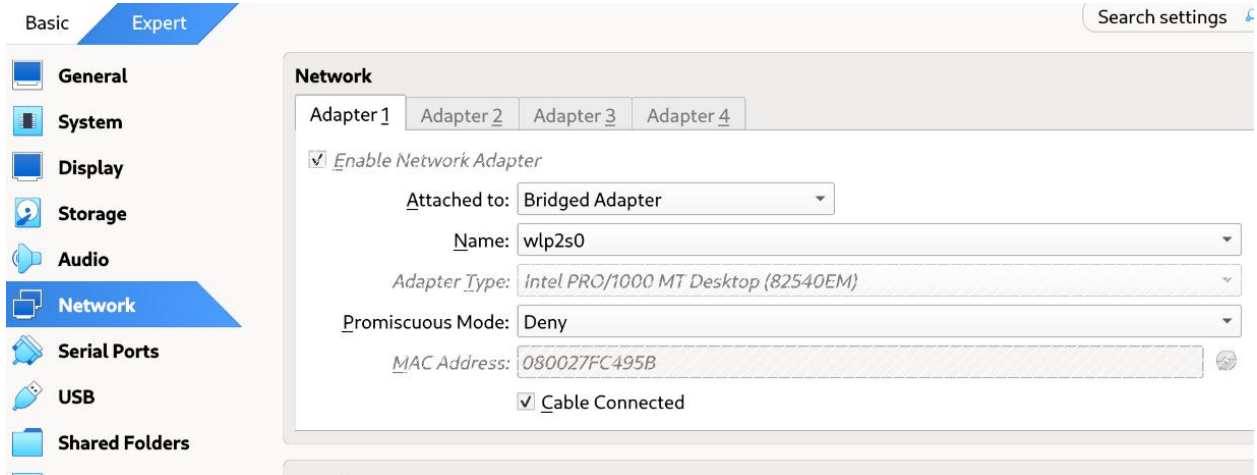
Faire une copie des VMs créées de base et les mettre dans un dossier GLPI pour garder les VM rangées:



Lancer les VMs



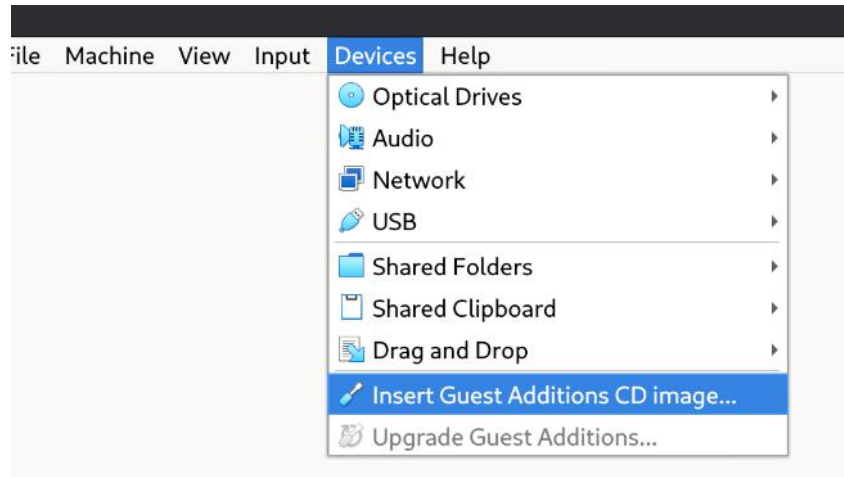
Vérifier dans la configuration réseau de virtualbox que les VMs soient bien toutes dans la même configuration:



## B - Installer un AD

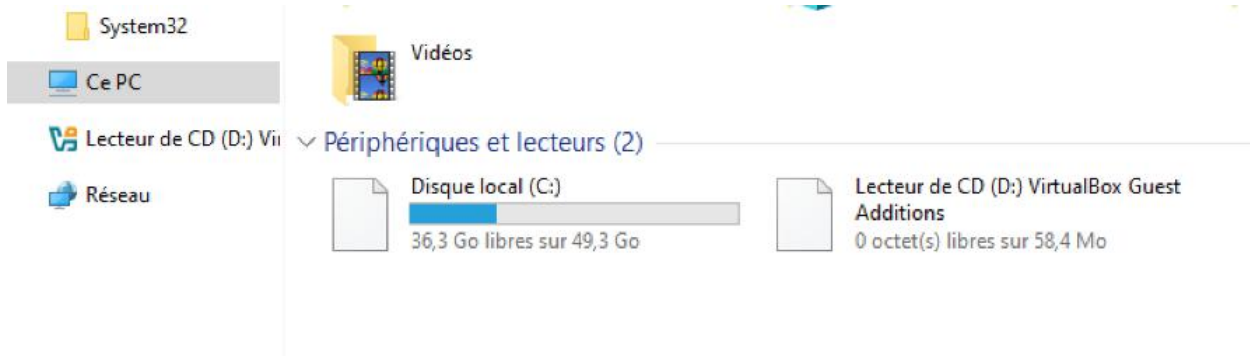
Aller sur la VM Windows Serveur

Dans la barre du haut, cliquer sur "Devices":

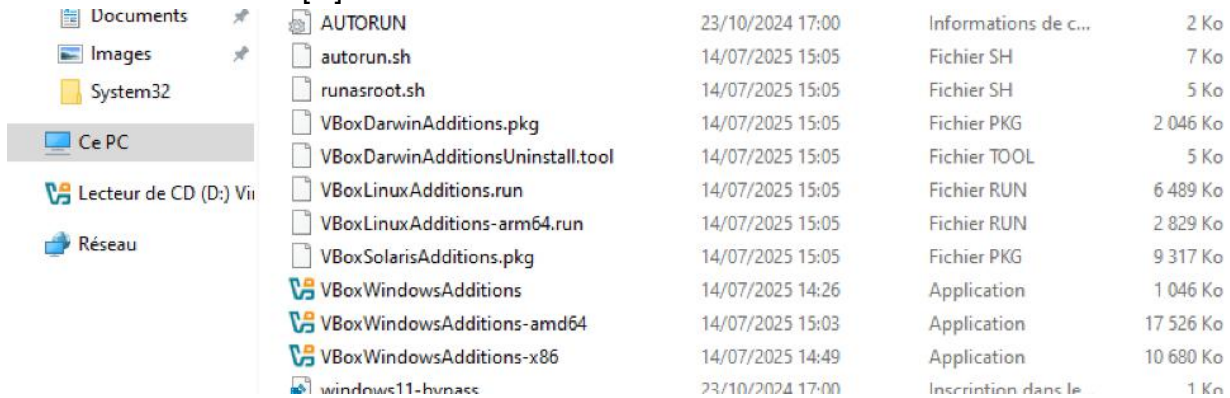


Puis "Insert Guest Additions CD Image..."

Aller dans l'explorateur de fichier Windows et se rendre dans "Ce PC" pour voir le CD s'afficher:



Ouvrir "Lecteur de CD [...]" et lancer "VBoxWindowsAdditions"

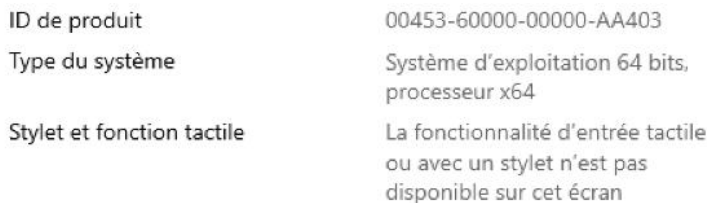


Suivre le script d'installation.

Quand il est demandé de redémarrer, cocher "Redémarrer moi-même plus-tard"

Aller dans les Paramètres et ouvrir la partie "Système" et descendre le volet gauche jusqu'à "à propos de"

Trouver le bouton "Renommer ce PC" comme ci-dessous et cliquer dessus



Copier

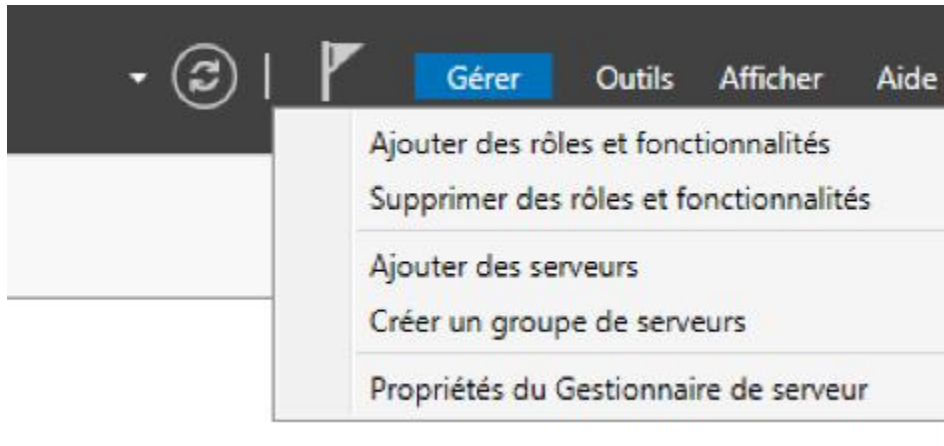
Renommer ce PC

Entrer ensuite le nom du PC souhaité dans l'espace blanc et cliquer sur Suivant.

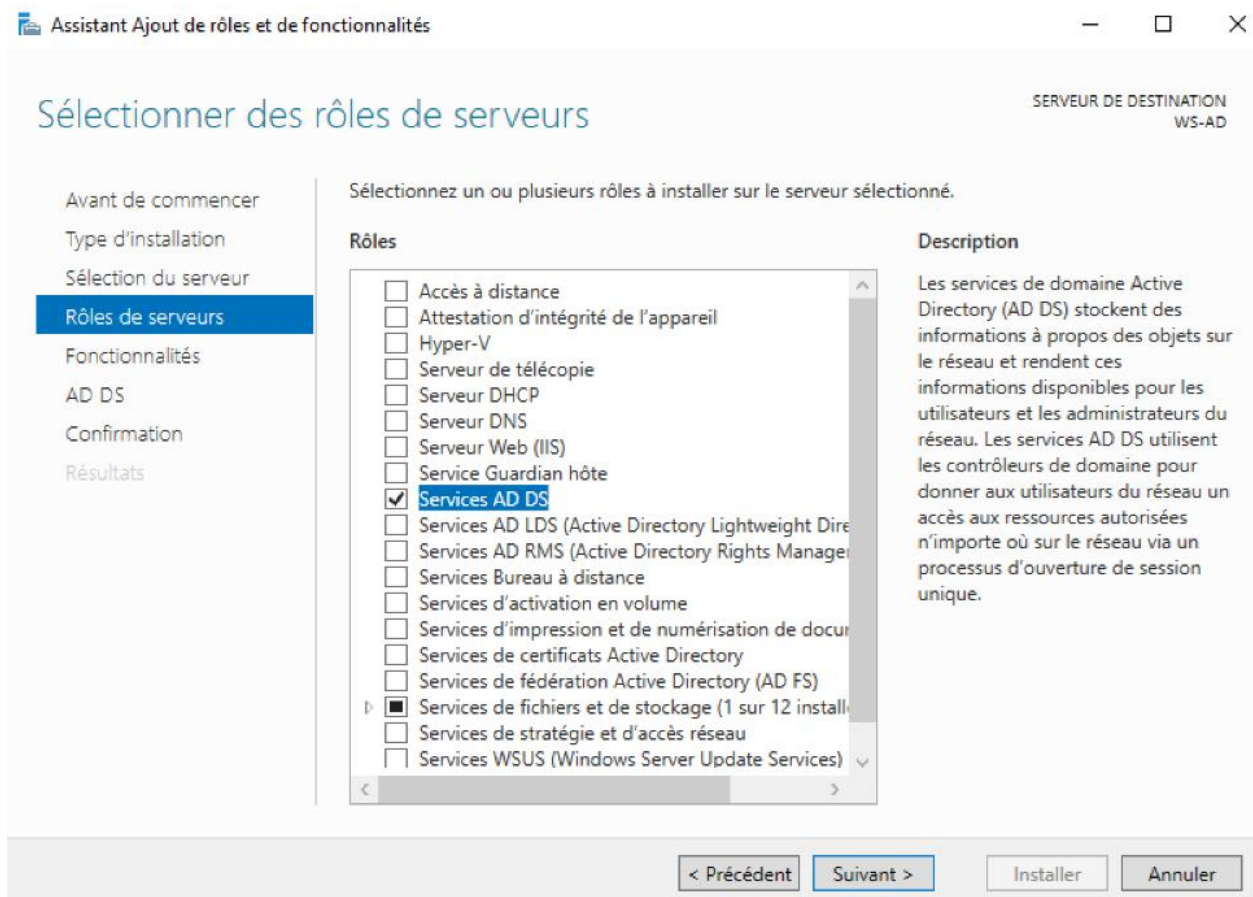
Choisissez "Redémarrer maintenant".

Après le redémarrage, les applications de base du serveur vont s'ouvrir, aller dans celle qui s'appelle "Gestionnaire de Serveur" et trouver le bouton en haut à gauche "Gérer".

Cliquer sur la première option:



Dans l'installateur, cliquer sur Suivant, jusqu'à atteindre l'écran ci-dessous:



Et cocher l'élément en bleu dans la capture d'écran  
Cliquer sur Suivant en boucle puis cliquer sur installer.

Après que l'installation soit terminée, cliquer sur Fermer:

## Progression de l'installation

SERVEUR DE DESTINATION  
WS-AD

- Avant de commencer
- Type d'installation
- Sélection du serveur
- Rôles de serveurs
- Fonctionnalités
- AD DS
- Confirmation
- Résultats**

Afficher la progression de l'installation

**i** Installation de fonctionnalité

Configuration requise. Installation réussie sur WS-AD.

**Services AD DS**  
Des étapes supplémentaires sont requises pour faire de cet ordinateur un contrôleur de domaine.  
[Promouvoir ce serveur en contrôleur de domaine](#)

**Gestion de stratégie de groupe**

**Outils d'administration de serveur distant**

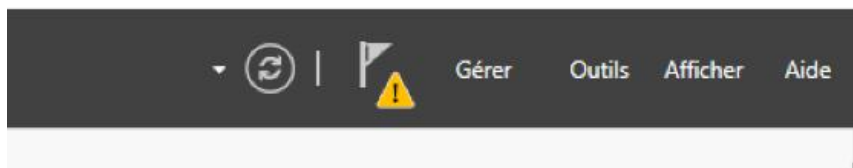
- Outils d'administration de rôles**
  - Outils AD DS et AD LDS
  - Module Active Directory pour Windows PowerShell
  - Outils AD DS

**1** Vous pouvez fermer cet Assistant sans interrompre les tâches en cours d'exécution. Examinez leur progression ou rouvrez cette page en cliquant sur **Notifications** dans la barre de commandes, puis sur **Détails de la tâche**.

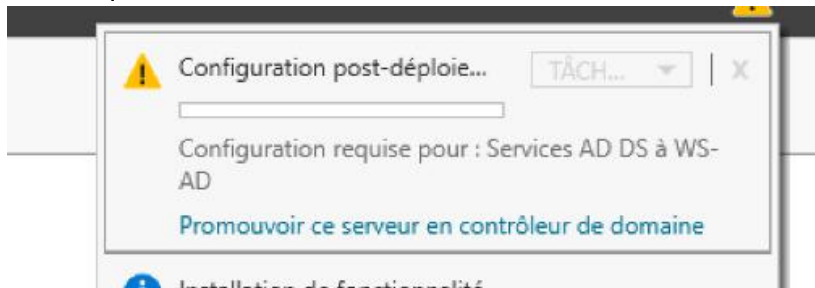
[Exporter les paramètres de configuration](#)

< Précédent    Suivant >    Fermer    Annuler

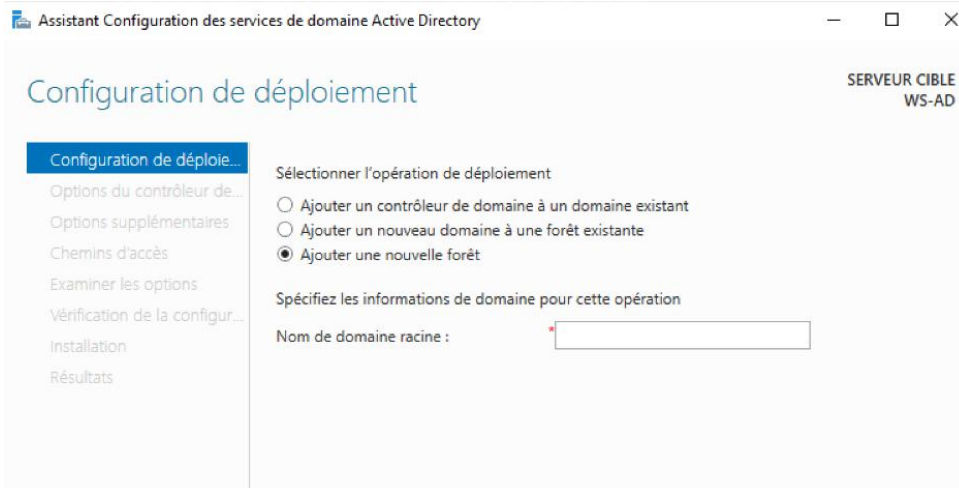
Puis cliquer sur le petit drapeau à côté du bouton "Gérer" vu précédemment



Puis cliquer sur le texte bleu:



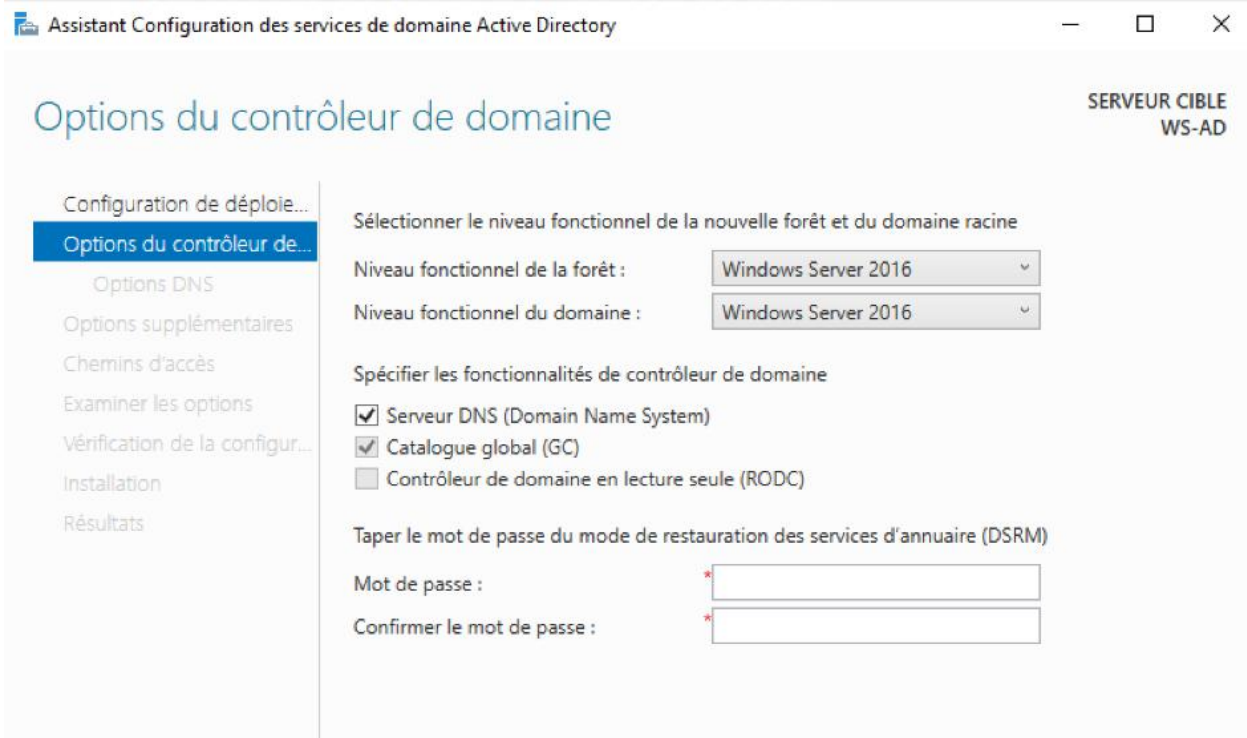
Choisir l'option choisie ci-dessous:



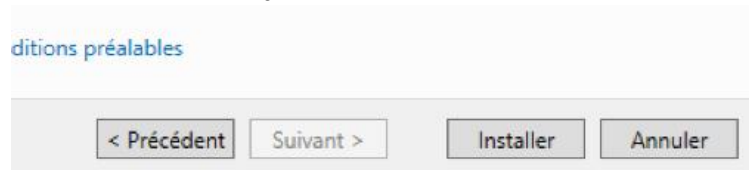
Et écrire le nom de la forêt: (ici GLPI.local)

Cliquer sur Suivant.

Entrer un mot de passe:



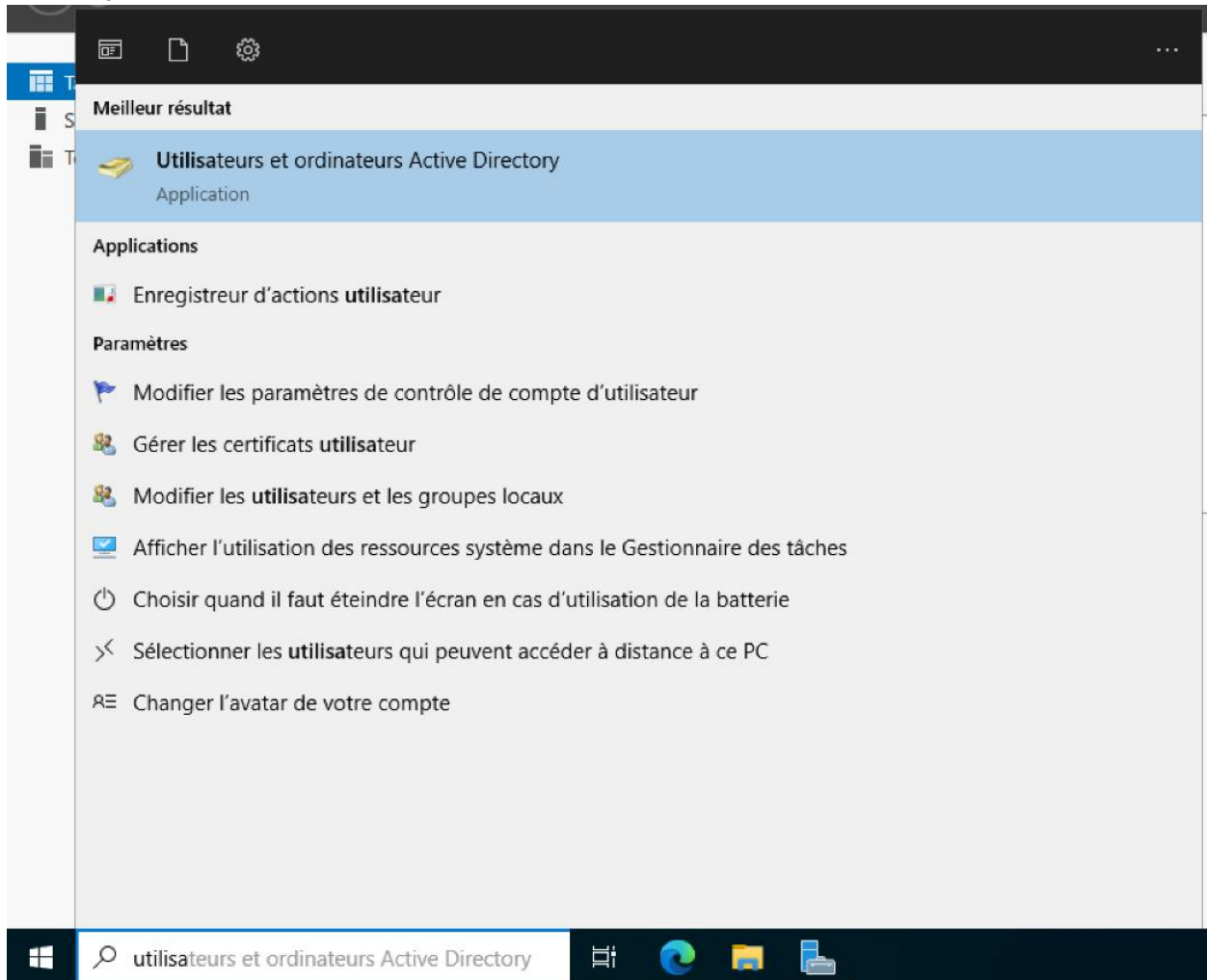
Cliquer sur Suivant jusqu'à que le bouton ne soit plus cliquable, et cliquer sur installer:



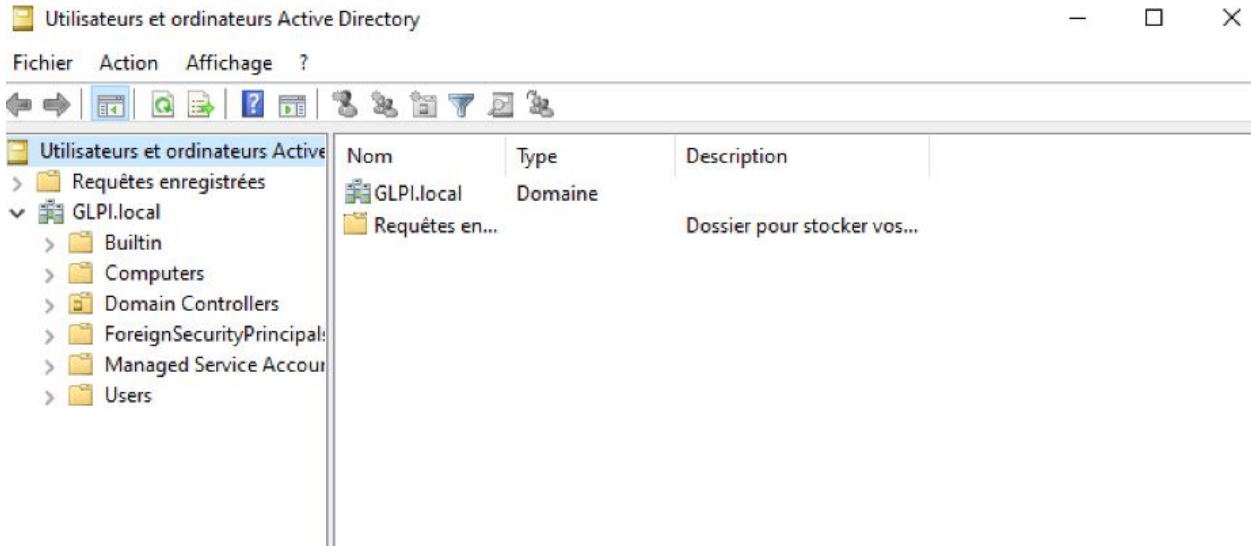
Le serveur va ensuite redémarrer.

## C - Ajouter des Utilisateurs

Une fois l'installation ci-dessus terminée, ouvrir le logiciel "Utilisateurs et Ordinateurs Active Directory

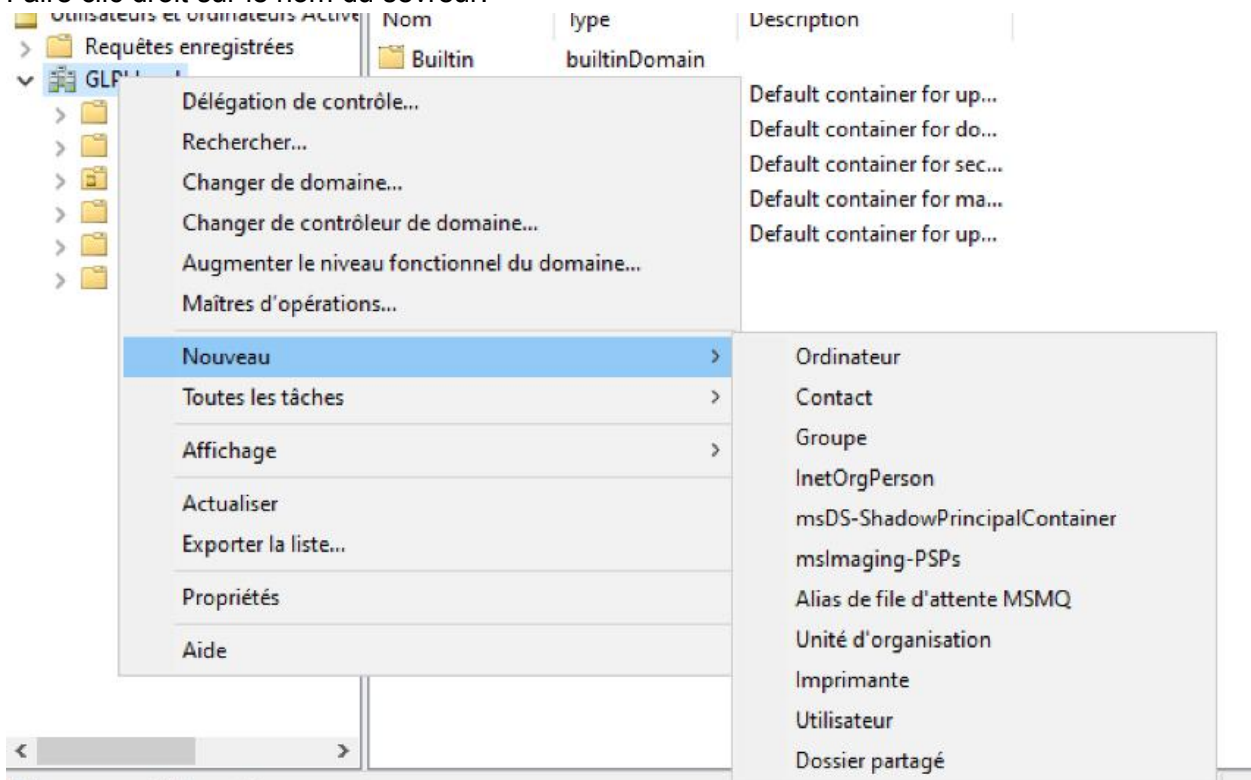


Faire défiler le nom du serveur:



Créer un Utilisateur:

Faire clic droit sur le nom du serveur:



Et cliquer sur Utilisateur.

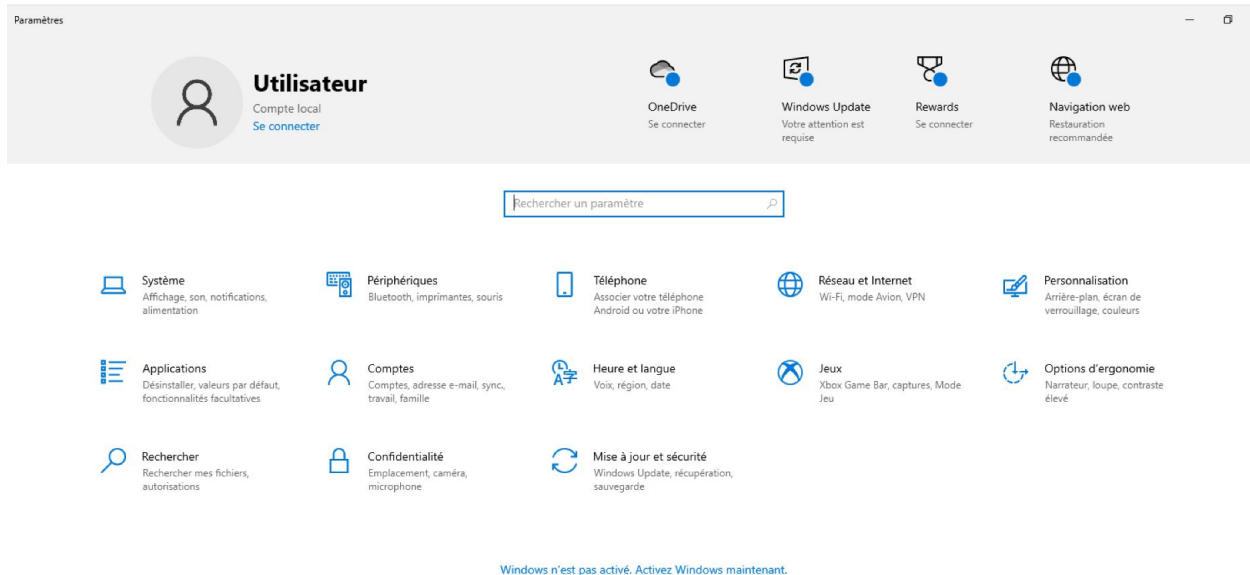
Et remplir les informations souhaitées.

## Ajouter des Utilisateurs

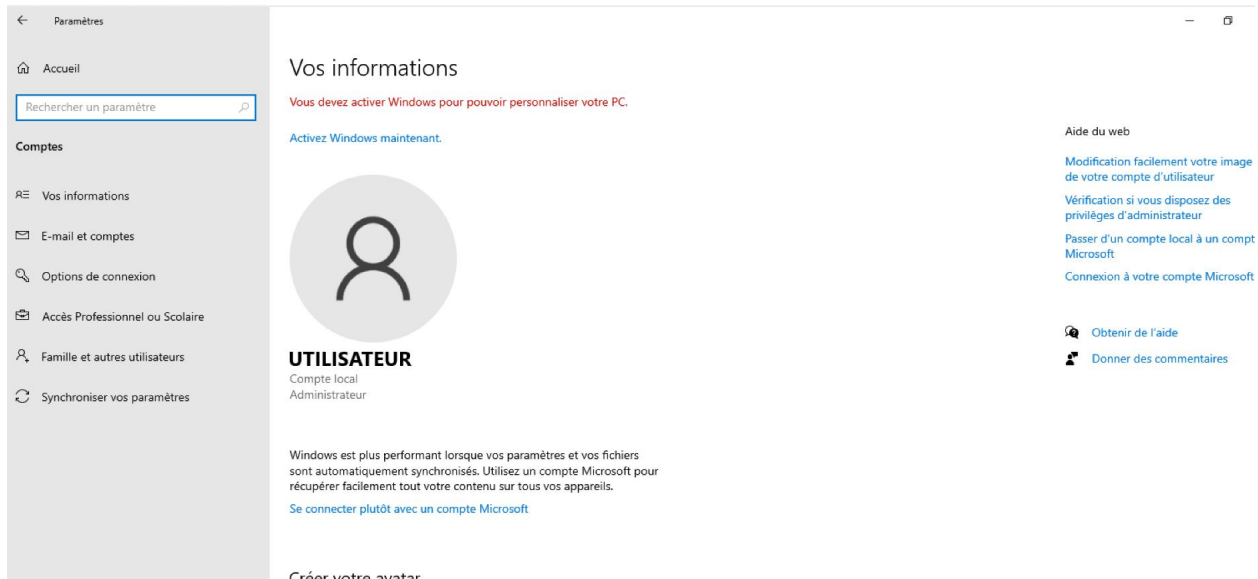
Ajouter des utilisateurs de test et un utilisateur GLPI pour plus tard dans l'UO Utilisateur.

## D - Ajouter le client à l'AD

Ouvrir les paramètres



Cliquer sur Compte

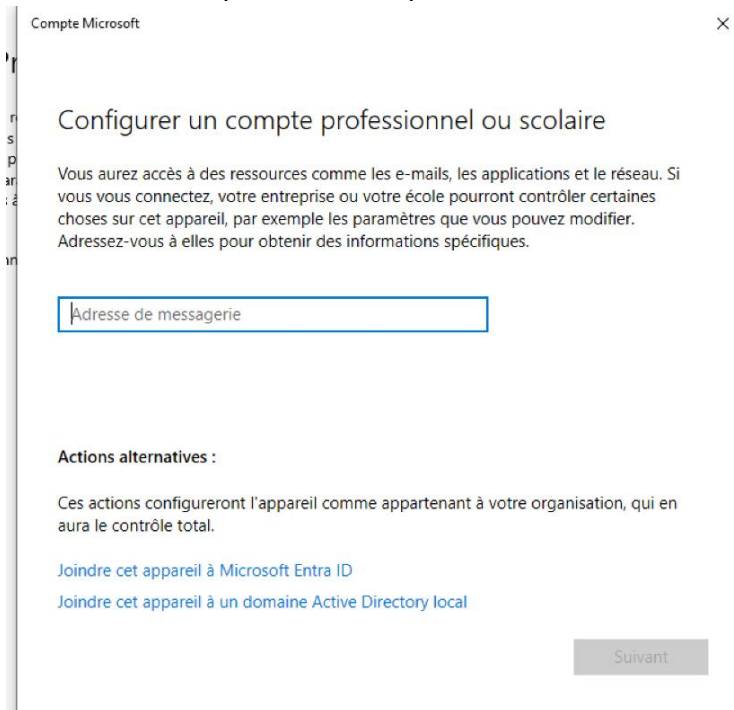


Aller dans Accès Professionnelle et Scolaire



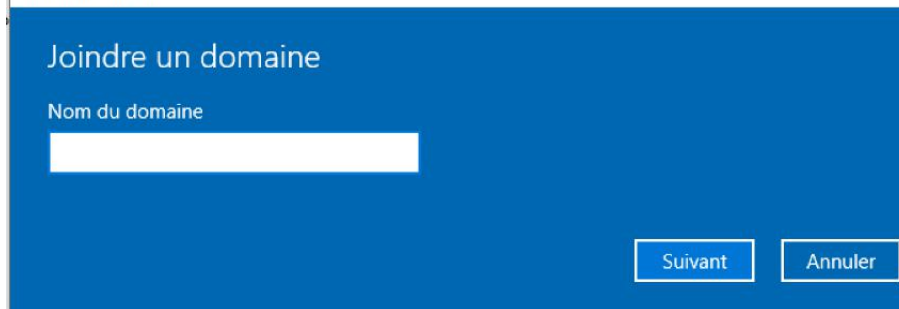
Cliquer sur **Se connecter**

Dans la fenêtre qui s'ouvre, cliquer sur le dernier texte bleu



Écrire le nom du serveur dans l'espace blanc

Joindre un domaine



Cliquer sur Suivant

Puis entrer un nom d'utilisateur et un mot de passe puis suivant.

Si tout est bon, vous devriez voir ces message:

Modification du nom ou du domaine de l'ordinateur ✕



Bienvenue dans le domaine GLPI.local.

OK

Modification du nom ou du domaine de l'ordinateur



**Vous devez redémarrer votre ordinateur pour appliquer ces modifications.**

Avant de redémarrer, enregistrez les fichiers ouverts et fermez tous les programmes.

OK

Microsoft Windows ✕

**Vous devez redémarrer votre ordinateur pour appliquer ces modifications**

Avant de redémarrer, enregistrez les fichiers ouverts et fermez tous les programmes.

Redémarrer maintenant

Redémarrer ultérieurement

Cliquer sur "Redémarrer maintenant".

Se connecter avec un autre compte et attendre

Cette opération peut durer plusieurs minutes

## E - Installer GLPI

Installer les nécessités:

```
sudo apt-get install apache2 php mariadb-server php8.4 php8.4-xml php8.4-common php8.4-mysql php8.4-mbstring php8.4-curl php8.4-gd php8.4-intl php8.4-zip php8.4-bz2 php8.4-apcu php8.4-ldap php8.4-bcmath php8.4-fpm -y
```

Se connecter à mysql et créer un utilisateur avec son mot de passe:

```
sudo mysql -u root -p
```

```
CREATE DATABASE glpi;  
GRANT ALL PRIVILEGES ON glpi.* TO glpiuser@localhost IDENTIFIED BY "ak49r32!";  
FLUSH PRIVILEGES;  
EXIT;
```

Télécharger glpi et extraire l'archive:

```
cd /tmp  
wget https://github.com/glpi-project/glpi/releases/download/11.0.0/glpi-11.0.0.tgz  
sudo tar -xzvf glpi-11.0.0.tgz -C /var/www/  
sudo chown www-data /var/www/glpi/ -R
```

Déplacer la configuration de glpi:

```
sudo mkdir /etc/glpi  
sudo chown www-data /etc/glpi/  
sudo mv /var/www/glpi/config /etc/glpi  
  
sudo mkdir /var/lib/glpi  
sudo chown www-data /var/lib/glpi/
```

```
sudo mkdir /var/log/glpi
sudo chown www-data /var/log/glpi
```

```
mkdir -p /var/lib/glpi/files
chown -R www-data:www-data /var/lib/glpi/files
chmod -R 755 /var/lib/glpi/files
```

Dans le fichier */etc/glpi/local\_define.php* mettre le texte ci-dessous:

```
<?php
define('GLPI_CONFIG_DIR', '/etc/glpi/');
if (file_exists(GLPI_CONFIG_DIR . '/local_define.php')) {
    require_once GLPI_CONFIG_DIR . '/local_define.php';
}
```

Dans le fichier */etc/apache2/sites-available/glpi.conf* mettre le texte ci-dessous:

```
<VirtualHost *:80>
    ServerName glpi.local

    DocumentRoot /var/www/glpi/public

    # If you want to place GLPI in a subfolder of your site (e.g. your virtual >
    # you can use an Alias directive. If you do this, the DocumentRoot directiv>
    # Alias "/glpi" "/var/www/glpi/public"

    <Directory /var/www/glpi/public>
        Require all granted

        RewriteEngine On

        # Redirect all requests to GLPI router, unless file exists.
        RewriteCond %{REQUEST_FILENAME} !-f
        RewriteRule ^(.*)$ index.php [QSA,L]
    </Directory>

    <FilesMatch \.php$>
        SetHandler "proxy:unix:/run/php/php8.4-fpm.sock|fcgi://localhost/"
    </FilesMatch>

</VirtualHost>
```

Modifier apache:

```
sudo a2ensite glpi.conf
sudo a2dissite 000-default.conf
sudo a2enmod rewrite
sudo systemctl restart apache2
sudo a2enmod proxy_fcgi setenvif
sudo a2enconf php8.4-fpm
sudo systemctl reload apache2
```

Dans le fichier `/etc/php8.4/fpm/php.ini` :

Mettre la variable `session.cookie_httponly`  
Par: "on"

Redémarrer apache:

```
sudo systemctl restart php8.4-fpm.service
systemctl restart apache2
```

Rajouter `glpi.local` dans la liste des noms de domaine:

Suivre les étapes d'installation de glpi sur <http://glpi.local/install/install.php>



Après l'installation complétée, se connecter avec `glpi / glpi`



### Connexion à votre compte

Identifiant

Mot de passe

Source de connexion  
 Base interne GLPI

Se souvenir de moi

Se connecter

GLPI Copyright (C) 2015-2023 Teclib' and contributors

## F - Installer les prérequis du TP

Installée fail2ban:

```
apt-get install fail2ban
```

Configurer l'authentification suivant le modèle suivant :

Annuaire LDAP - SRV-DC1.domain17.local

Nom	SRV-DC1.domain17.local	Dernière modification	2023-09-28 09:04
Serveur par défaut	Oui	Actif	Oui
Serveur	192.168.17.101	Port (par défaut 389)	389
Filtre de connexion			
BaseDN	OU=Utilisateurs,DC=domain17,DC=local		
Utiliser bind	Oui		
DN du compte (pour les connexions non anonymes)	glpi@domain17.local		
Mot de passe du compte (pour les connexions non anonymes)	<input type="password"/>		
Champ de l'identifiant	<input type="text" value="samaccountname"/>	Commentaires	<input type="text"/>
Champ de synchronisation	<input type="text"/>		

Importation des utilisateurs AD:

**GLPI** Parc Assistance Gestion Outils Administration Configuration Chercher dans le menu

Accueil Administration / Utilisateurs / Annuaire LDAP + Ajouter Rechercher Listes

Activer le filtrage par date

**Critère de recherche pour les utilisateurs**

Identifiant	<input type="text"/>	Courriel	<input type="text"/>
Nom de famille	<input type="text"/>	Prénom	<input type="text"/>
Téléphone	<input type="text"/>		

Rechercher

Affichage (nombre d'éléments) 20 De 1 à 3 sur 3

Actions

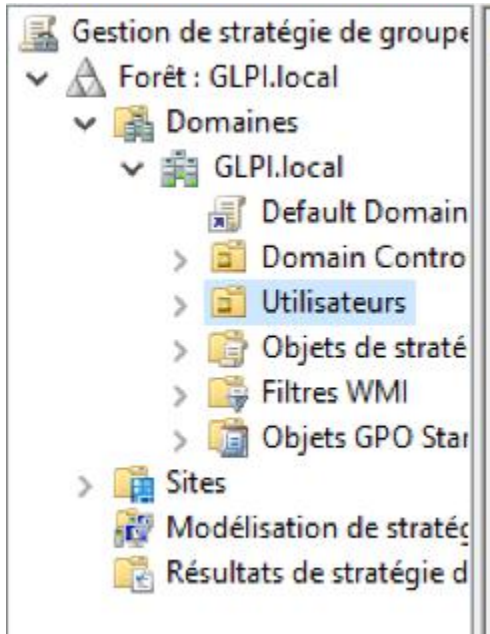
<input type="checkbox"/>	UTILISATEURS	DERNIÈRE MISE À JOUR DANS L'ANNUAIRE LDAP
<input checked="" type="checkbox"/>	tsouffort	2023-09-25 13:29
<input type="checkbox"/>	test	2023-09-25 14:26
<input type="checkbox"/>	GS_GSB	2023-09-25 13:18
<input type="checkbox"/>	Utilisateurs	Dernière mise à jour dans l'annuaire LDAP

Actions

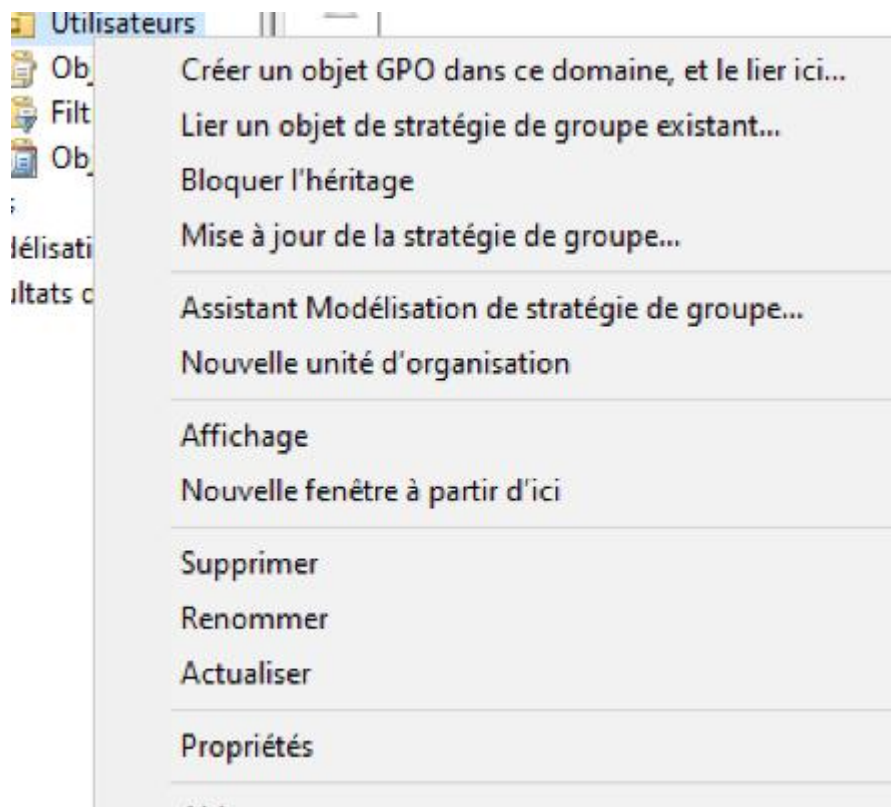
## G - Ajouter une GPO

Ouvrir le logiciel "Gestion de stratégie de groupe"

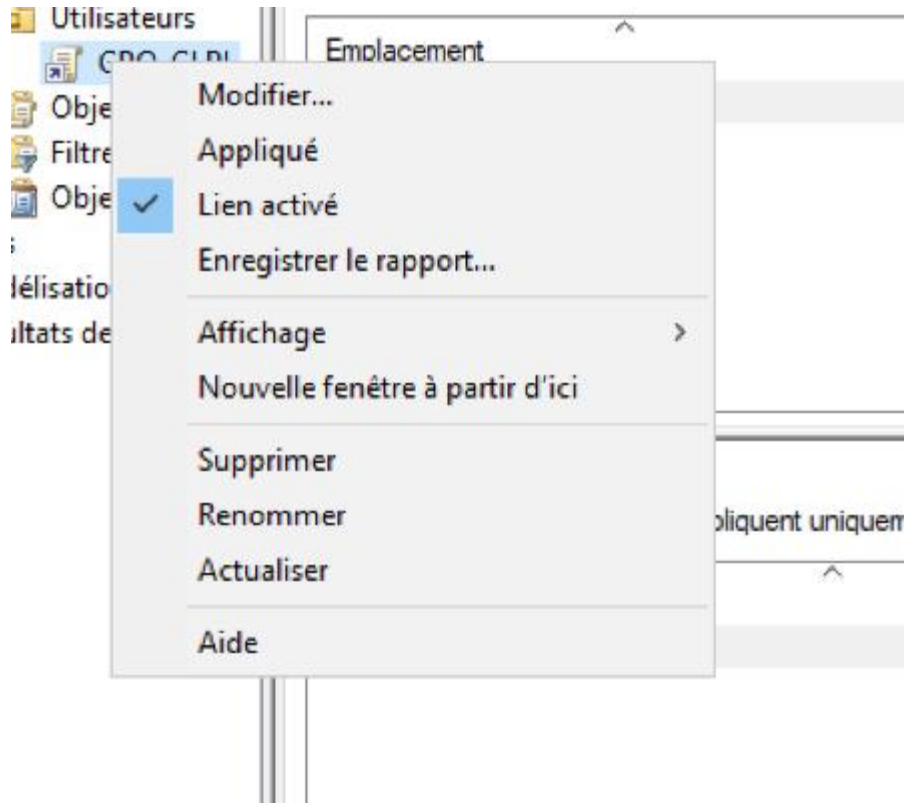
Faire défiler jusqu'à Utilisateurs:



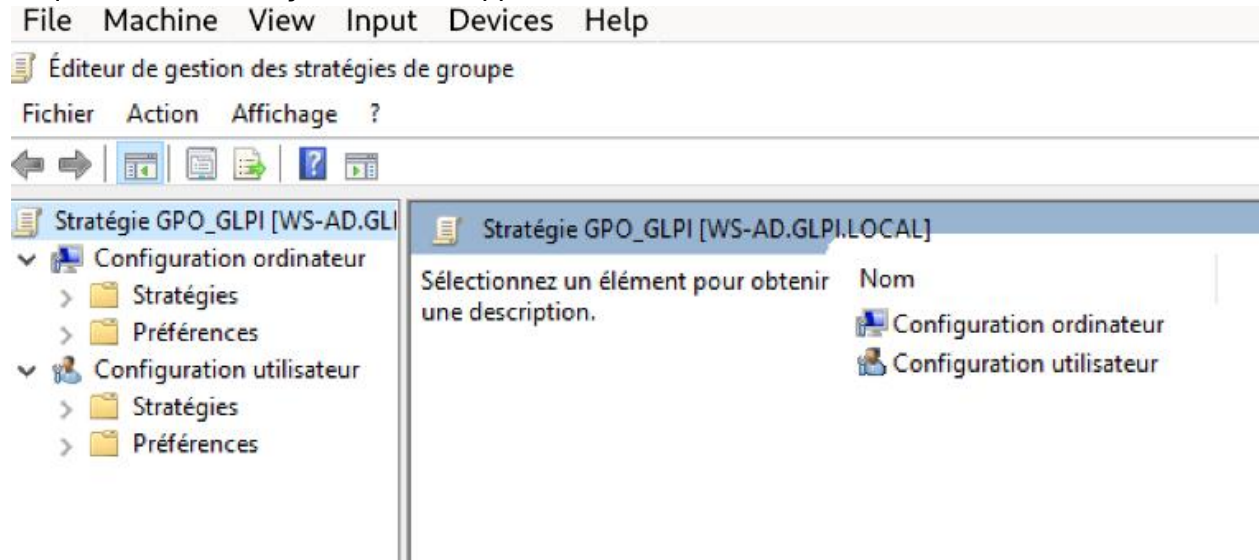
Faire clic droit sur Utilisateurs



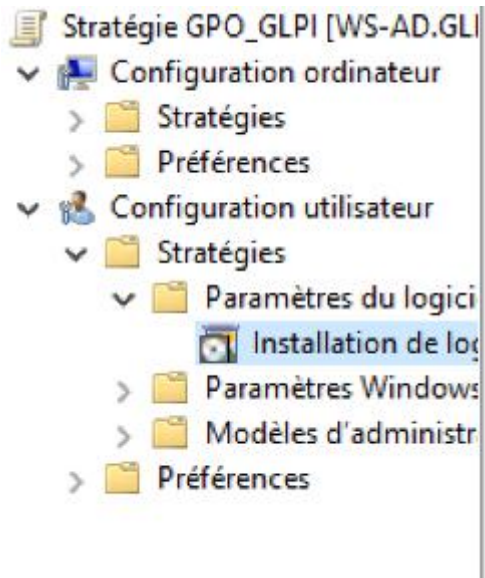
Et cliquer sur "Créer un objet GPO dans ce domaine et le lier ici..."  
 Entrer le nom de la GPO et faire clic droit dessus après l'avoir créé



Cliquer sur modifier. Ça ouvre une application:

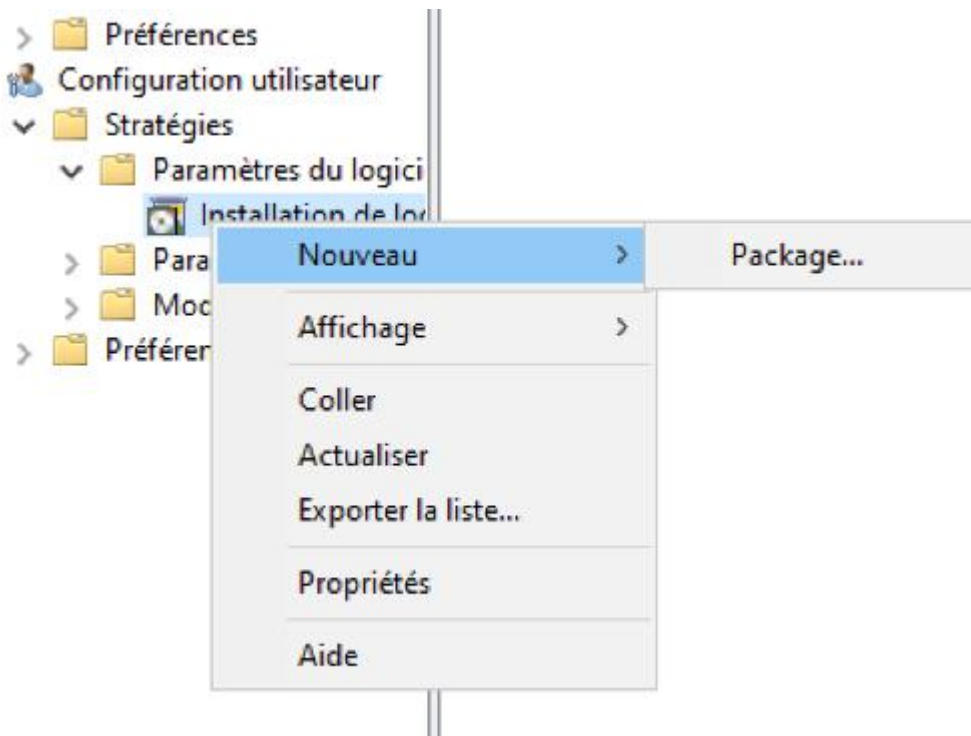


Défiler jusqu'à ci-dessous:



Et faire clic droit sur installation[...]

Faire comme ci-dessous:



Et trouver le fichier msi de glpi sur le pc

Après choisir public pour automatiser l'installation de l'agent GLPI.